



ISTRUZIONI VELA CUP

Istruzioni Vela Cup – Chiavari 2 maggio 2026

Programma e Modalità di partenza

Venerdì 1 maggio

Al VELA Cup Point al Marina di Chiavari Calata Ovest

Dalle ore 15.30 alle 20.00 - Apertura VELA Cup Point e perfezionamento iscrizioni. Consegna della gift bag con ricchi gadget, numeri di prua e t-shirt ufficiale

Sabato 2 maggio

Al VELA Cup Point al Marina di Chiavari Calata Ovest

Dalle ore 08.00 alle 09.30 - Apertura VELA Cup Point e perfezionamento iscrizioni. Consegna della gift bag con ricchi gadget, numeri di prua e t-shirt ufficiale

Ore 09.30 - Briefing VELA Cup a tutti gli equipaggi presso il Marina di Chiavari Calata Ovest. Informazioni su meteo e percorso previsto

Nella zona di mare antistante Chiavari/Golfo del Tigullio

Ore 11.00 - Avvio procedure di partenza

Ore 16.30 - Tempo limite per concludere la regata. Rientro in porto

Procedure:

Tutte le imbarcazioni partiranno in un unico gruppo per cui il segnale di partenza sarà lo stesso per tutte le classi.

La linea di partenza sarà definita dalla congiungente barca giuria e boa arancione da lasciare a sinistra.

Nel caso fosse necessario potrà essere posizionata una boa di disimpegno, la cui posizione ed il senso di rotazione saranno comunicati dalla giuria.

All'arrivo sul campo di veleggiata, gli armatori dovranno dichiarare la loro **presenza tramite VHF canale 71. In caso di mancata comunicazione l'imbarcazione sarà considerata DNS (NON PARTITA).**

Verranno dati 4 segnali sonori ed a voce sul canale 71 VHF:

Segnali di partenza:

- 10' Avviso a tutte le classi - issata bandiera VELACUP;
- 5' Segnale preparatorio - issata bandiera CALATA OVEST;
- 1' Segnale ultimo minuto - ammainata guidone CALATA OVEST;
- 0' Partenza - ammainata bandiera VELACUP.

L'issata delle bandiere sarà accompagnata da un segnale acustico.

L'imbarcazione del Comitato potrà tenere la posizione aiutandosi con i motori.

Le imbarcazioni iscritte avranno l'obbligo di rimanere costantemente in ascolto sul canale 71 del VHF. Le comunicazioni via radio del Comitato avranno valore ufficiale.

Le imbarcazioni che supereranno la linea di partenza durante l'ultimo minuto potranno rientrare senza dover passare dagli estremi della linea.

Un'imbarcazione che supererà la linea di partenza in anticipo e non rientrerà su di essa verrà squalificata.

Eventuale boa di disimpegno al vento.

Se sulla barca Comitato è issata una bandiera verde o rossa, significa che, una volta partiti, dovrete lasciare una boa di disimpegno (GIALLA) a sinistra con la bandiera ROSSA, a destra con quella VERDE.



L'eventuale esposizione delle bandiere sarà comunicata a mezzo radio.

Linea di Partenza

Sarà la linea immaginaria congiungente la **Boa P/A da lasciare a sinistra** e la barca comitato.

Linea di Arrivo

Sarà la linea immaginaria congiungente la **Boa P/A da lasciare a sinistra** e la barca comitato.

Riduzione di Percorso

Non sono previste riduzioni di percorso. Verranno presi i tempi intermedi al primo passaggio fra la BOA P/A (da lasciare a sinistra) e la barca comitato (da lasciare a dritta).

Nel momento in cui la barca starà per passare la boa P, e solo in questo momento, dovrà essere comunicato il nome della barca utilizzando il VHF canale 71 e si dovrà attendere il ricevuto da parte della giuria. **In caso di mancata comunicazione l'imbarcazione sarà classificata come DNF (NON ARRIVATA).**

La classifica finale verrà redatta tenendo conto di tale passaggio: saranno classificate prima le imbarcazioni che concluderanno il percorso ed a seguire quelle non arrivate tenendo conto del tempo intermedio.

Arrivo e Tempo Limite

Nel momento in cui la barca starà per tagliare la linea di arrivo, solo in questo momento, dovrà essere comunicato il nome della barca utilizzando il VHF canale 71 e si dovrà attendere il ricevuto da parte della giuria. **In caso di mancata comunicazione l'imbarcazione sarà classificata come DNF (NON ARRIVATA).**

Il tempo limite per portare a termine la prova di **Sabato 2 maggio** scadrà alle ore 16:00 (ora italiana) del 2 maggio 2025.

In caso di ritiro dalla veleggiata l'armatore dovrà darne comunicazione alla giuria tramite VHF canale 71.

Sicurezza e dotazioni di bordo

Ogni imbarcazione partecipante deve essere conforme alle norme di sicurezza previste per la navigazione da diporto entro le 6 miglia dalla costa ed essere coperta da valida assicurazione di responsabilità civile verso terzi.

Ai fini della sicurezza, si richiede agli armatori di tenere il salvagente anulare a portata di mano in modo da poter essere rapidamente lanciato in mare in caso di caduta uomo a mare.

Il comandante di ogni imbarcazione ha l'obbligo di prestare assistenza a persone o imbarcazioni in difficoltà secondo quanto previsto dalle norme di navigazione.

I partecipanti dovranno osservare le Norme Internazionali per Prevenire gli Abbordi in Mare (NIPAM - COLREG 1972) ed in particolare:

Regola 12. Le barche che navigano mura a dritta avranno sempre precedenza su quelle che navigano mure a sinistra. Una barca che naviga sopravento ad un'altra dovrà sempre tenersi discosta da quella sottovento.

Regola 17. (Comportamento della nave che non deve manovrare). a) i) Quando una delle due navi deve lasciar libera la rotta, l'altra deve mantenere immutata la rotta e la velocità.

Responsabilità

La partecipazione avviene sotto la piena responsabilità dell'armatore e dei membri dell'equipaggio.

Con l'iscrizione l'armatore dichiara che:

- l'imbarcazione è idonea alla navigazione e coperta da assicurazione R.C.;
- tutti i membri dell'equipaggio sono in condizioni psicofisiche idonee alla navigazione;
- ciascun partecipante prende parte alla manifestazione sotto la propria responsabilità.

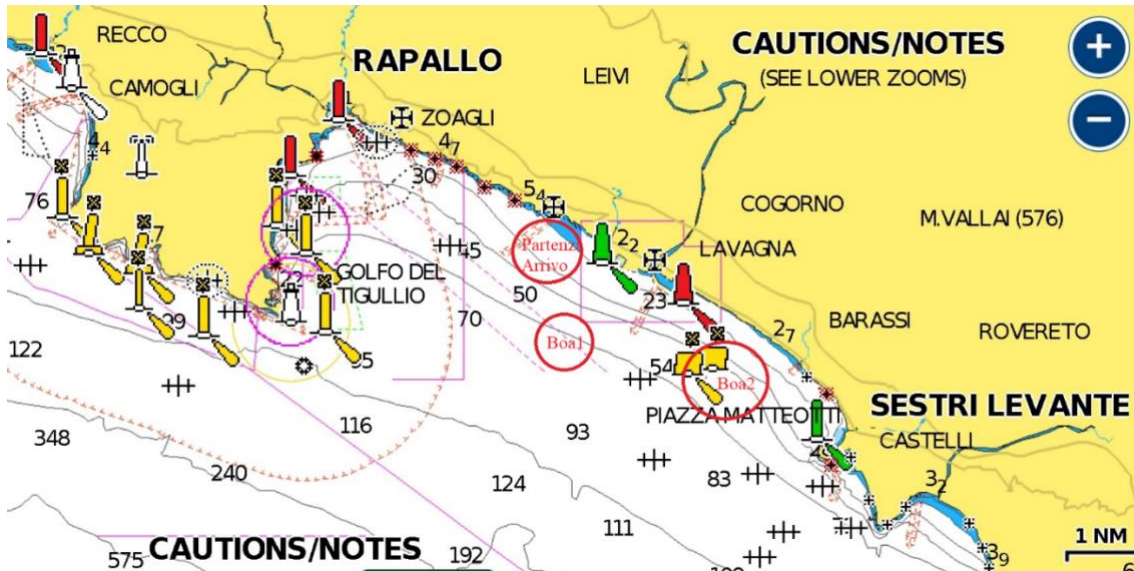
La partecipazione alla veleggiata comporta l'accettazione integrale del bando e delle presenti istruzioni.

Il Comitato Organizzatore, i loro rappresentanti, volontari e collaboratori non assumono responsabilità per danni a persone o cose che possano verificarsi prima, durante o dopo la manifestazione.

Esposizione adesivi e bandiere

Tutte le imbarcazioni sono tenute ad esporre su entrambe le murate, a prua, gli adesivi che indicheranno la classe di appartenenza. Tale adesivo riporterà la dicitura poppa – prua che dovrà essere rispettata da tutti i concorrenti.

percorso e boe



BOE

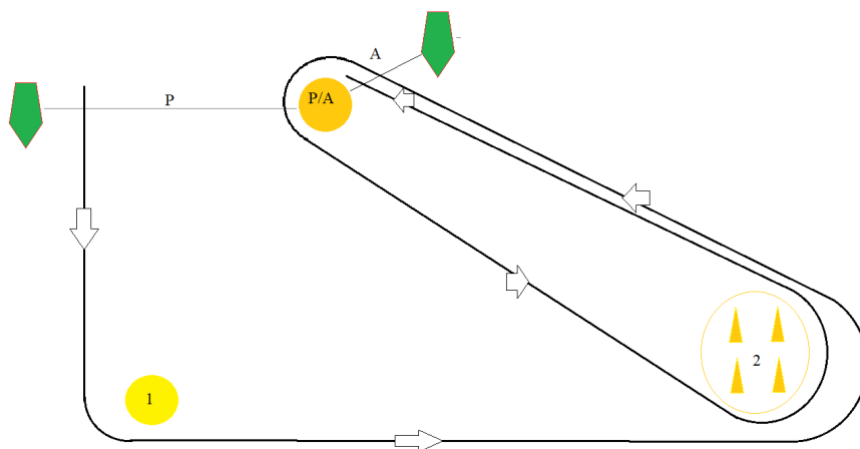
Boa P/A- Boa gonfiabile cilindrica arancione

Boa 1- Boa gonfiabile cilindrica gialla posizionata a circa 2Nm dalla linea di Partenza/Arrivo, direzione indicata dal comitato di regata **VERRA' SEGNALATO CON BANDIERA COME LASCIARLA SE A DRITTA CON BANDIERA VERDE O SINISTRA CON BANDIERA ROSSA**

Boa 2- Le 4 mede gialle ad uso speciale che delimitano l'allevamento ittico (è proibito navigare all'interno di queste 4 boe) con coordinate:
44°17'7"N, 9°20'58"E

PERCORSO

P/A-1-2-P/A-2-P/A (lunghezza approssimativa 12 Nm) Boe a Sinistra. (Boa 1 come sopra specificato)



Tutti i comunicati del Comitato saranno trasmessi via radio VHF sul canale 71 e possibilmente affissi presso il banco iscrizioni VELACUP.